

**«arpenteurs»** Mise à jour  
Principales Missions 99 et en cours p.2

**«arpenteurs»** se consacre à l'évolution de la ville, à travers le paysage et le développement urbains, le territoire et la vie sociale, la communication, la programmation d'équipements et espaces publics, la recherche, la formation, l'expertise et les interventions artistiques p.3

**Conduite de projets de développement social urbain**  
démarches et projets participatifs p.4

**Paysage et aménagement urbains**  
Programmation d'Espaces et Equipements publics p.11

**Recherche, formation, interventions artistiques :**  
en liaison avec l'opérationnel, un décalage de regard par :  
. l'analyse, l'évaluation  
. la synthèse  
. l'imaginaire p.21

## *Principales Missions 99 et en cours*

- ◆ Atelier de Travail Urbain, conduite et animation, formation des acteurs, Ville de Grande-Synthe, Nord
- ◆ Etude des abords de la voie ferrée d'accès à Dunkerque, Communauté Urbaine de Dunkerque, Nord
- ◆ "Ville et Participation Citoyenne", animation de la formation des habitants, ADUGES, Dunkerque
- ◆ Comité Consultatif d'habitants, conception et montage de l'expérimentation, Ville de Fontaine, Isère
- ◆ Etude-action sur "la formation des habitants à la gestion urbaine et sociale de la ville pour une capacitation citoyenne", ONG Periferia, DIV, UNESCO, Région Nord Pas de Calais, CUD
- ◆ Création et animation d'un Atelier de Travail Urbain, Ville de Montreuil, Seine Saint Denis
- ◆ Diagnostic partagé des équipements publics de proximité, Ville de Pontoise, Val d'Oise
- ◆ Conception et animation d'ateliers/débats et d'un "mur de paroles" au Premier Festival International de la Ville à Créteil, Conseil National des Villes, Ministère de la Ville
- ◆ "Le lien social, mise en œuvre de la citoyenneté" pour le projet Cité de la Terre à Bobigny, Seine Saint Denis, Direction Régionale de l'Équipement d'Île de France
- ◆ Evaluation-capitalisation des expériences de "Paysage et Intégration Urbaine", Ministère de l'Aménagement du Territoire et de l'Environnement



**«arpenteurs»** se consacre à l'évolution de la ville, à travers le paysage et le développement urbains, le territoire et la vie sociale, la communication, la programmation d'équipements et espaces publics, la recherche, la formation, l'expertise et les interventions artistiques

Maître d'œuvre d'architecture et d'aménagement de 80 à 93 (Les Pressés de la Cité), l'équipe intervient désormais en amont, en programmation, assistance à la maîtrise d'ouvrage et conduite de projet

Responsables : Anne Cordier, urbaniste-sociologue, née en 1956 - Pierre Mahey, urbaniste-architecte, né en 1955

*La ville est en perpétuelle évolution ; décidée par ses élus, dessinée par ses techniciens, elle vit, palpitante ou morose, pimpante ou délabrée, animée par sa population.*

La qualité de vie urbaine passe nécessairement par une meilleure cohabitation des différents usagers et des différents usages de l'espace, par une meilleure intégration des temps de production de la ville.

La démarche vise globalement à développer une conscience collective et une prise en charge et en responsabilité des projets par leurs usagers : habitants, travailleurs, passants... en les impliquant dans les processus d'élaboration et de gestion.

Le développement et l'animation d'espaces publics de rencontre et de débat entre les différents acteurs sont un enjeu fondamental du projet de territoire à toutes ses échelles.

Nous réalisons des missions d'étude, de diagnostic, de programmation, de recherche, de projet urbain ou d'intervention de communication, pour les collectivités locales, organismes publics ou para-publics, associations, Agences d'Urbanisme...

Nos objectifs sont fondés sur des principes d'écologie urbaine prenant en compte le grand paysage comme les micro-usages, la fondation historique de la cité et l'art urbain, le chantier et la maintenance, les parcours et les événements... pour assumer la complexité de la ville vivante.

Les compétences de l'équipe permanente sont complétées par un réseau de professionnels confirmés intervenant en fonction des missions : plasticien, éclairagiste, philosophe, maître d'œuvre, acousticien, paysagiste, télématicien, artistes...

**Conduite de projets de développement social urbain**  
démarches et projets participatifs

## **Etude ≈ action sur le fonctionnement de l'habitat à Petite Synthe**

DUNKERQUE, NORD

VILLE DE DUNKERQUE - 1998

Le "quartier" de Petite Synthe, avec ses 17 000 habitants, souffre d'une dévalorisation d'image et d'un morcellement d'identité, que la Ville de Dunkerque souhaite améliorer par un projet urbain global

Mission d'élaboration d'un diagnostic et d'un processus de valorisation participatif

Etat des lieux qualitatif, morphologique et social, sur la vie et l'image du quartier, pour constituer une représentation à mettre en débat

Elaboration d'un diagnostic partagé avec des représentants des partenaires

Elargissement pour constituer un espace public de débat permanent et de conception partenariale du Projet Urbain



## **Comités Consultatifs de Quartier à Fontaine**

FONTAINE, ISÈRE

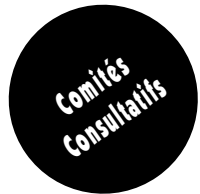
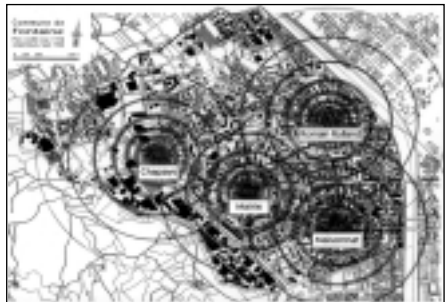
VILLE DE FONTAINE- 1998

Fontaine, 25 000 habitants dans l'agglomération grenobloise, souhaite multiplier et rapprocher les lieux d'échange et de débat avec les fontainois

Mission d'assistance au Maître d'Ouvrage pour la constitution d'une "Place Publique"

Atelier de co-production : élaboration et animation d'une stratégie de lancement des Comités Consultatifs sur la base du découpage territorial : émergence du concept de "lisière" en tant que lieu optimum entre proximités croisées et approche transversale du territoire, travail sur la zone d'influence de ces nouveaux espaces publics de débat

Elaboration concertée du "règlement intérieur" des Comités Consultatifs de Quartier : objectifs concernant la citoyenneté, l'initiative des habitants et le service public...; participants; rôles, moyens, calendrier...



# Le “*fil vert*”, une création partenariale de réaménagement d'espace public

GRENOBLE, ISÈRE

VILLE DE GRENOBLE- 1997 ET 1998



Le Quartier Teisseire, 3 600 habitants, a fait l'objet d'un schéma directeur pour la réhabilitation des espaces et équipements publics, avec un “Groupe de Concertation” impliquant Habitants, Elus et Professionnels

Mission de conduite de projet «ateliers de conception partagée du “*fil vert*”»

Le “*fil vert*”, chemin piétonnier ponctué de “jardins joyaux”, est un projet de participation active des habitants à l'aménagement d'une traversée et d'une liaison du quartier vers l'extérieur, depuis le programme jusqu'à l'entretien. La Ville de Grenoble est lauréate de l'appel d'offres DIV / Villes et Quartiers : “Paysage et Intégration Urbaine” pour ce projet.

Montage et conduite des deux premiers ateliers de conception de jardins avec des jeunes, les moins impliqués jusque là : deux classes de CE2/CM1 et CM2, et des adolescents en soutien scolaire à la CSF.

Sensibilisation, avec réalisation d'outils de représentation adaptés, sur l'élaboration et l'évolution de la Ville.

Programmation et conception d'un “jardin du dauphin de fleurs” et d'un “jardin de l'île déserte” (à titres provisoires) qui devraient être prochainement réalisés.

Organisation pour le Groupe de Concertation ouvert à tous les habitants du quartier d'une **visite de jardins grenoblois** : jardins classiques à la française et à l'anglaise, jardin contemporain, et d'un voyage d'études au **Festival des Jardins de Chaumont sur Loire** et aux **Potagers du Roy de Villandry**.

*Travail sur les échelles avec l'Ecole Paul Cocat*



*Visite du Festival des Jardins*



# Atelier de Travail Urbain Elus, Habitants, Professionnels

GRANDE SYNTHÉ, NORD

AGUR / VILLE DE GRANDE SYNTHÉ- 1994 /95 /96 /97 /98

Grande Synthe, ville de 25 000 habitants de l'agglomération dunkerquoise, est principalement constituée de ZUP et de ZAC des années 50 à 90



Mission de conduite et d'animation de l'Atelier de Travail Urbain impliquant Habitants, Elus et Professionnels sur l'ensemble du Projet Urbain

## Des diagnostics partagés

Depuis l'origine en 94, l'ATU fonde ses travaux sur l'élaboration de diagnostics de terrain établis en partenariat pour prendre en compte la diversité d'usages des lieux.

## Des programmes concertés

La première tâche de l'ATU a consisté à établir un "plan-programme des espaces publics", pour améliorer notamment l'usage piéton d'une ville dont la qualité des aménagements paysagers fait la force. Depuis, l'ATU s'est attelé notamment au Centre Ville, sa place et son parc, à la "Promenade des Jardins" ceinturant la ville...

## Parole sur l'espace, espace de parole

La formation réciproque sur l'usage et le projet, les visites collectives d'expériences analogiques proches ou lointaines, les préfigurations in situ, les "mardi soir pour la Ville" avec diapos et débat sur un thème, l'exposition itinérante... sont autant d'occasions de développer et d'animer un "espace de parole" permanent sur l'ensemble des thématiques de la Cité et de la Citoyenneté.

Si les modalités d'action évoluent avec le temps, le contexte et les évaluations permanentes en interne ou de la part de "visiteurs", **les règles du jeu sont permanentes et clairement affichées** : Tout habitant est invité; le groupe ne fonctionne que si habitants, élus et professionnels sont réunis simultanément; chacun intervient en son nom personnel; chacun est entendu à égalité et pour sa compétence propre : la raison commune pour l'élu, le projet pour le technicien, l'usage pour l'habitant.

L'ATU n'est pas un lieu de décisions, qui reviennent aux élus, ni un lieu de consensus, ni de représentation des habitants : c'est un espace de confrontation d'idées et de partage d'expérience, espace public de parole, c'est un projet de ville en soi.

Bibliographie: "Travail Urbain, Espace Public et Démocratie Locale", de R. Forray-Claps, H&D 95; Urbanisme n°280 janv.95; Territoire n°358 mai 95; Diagonal n°123 fév. 97; "Déconcertante Concertation" de C. Atger, CERTU 98...



## « Conversations de rues »

AGGLOMÉRATION DUNKERQUOISE, NORD

AGUR / DIV / CDC - 1993



Dans le cadre d'une étude globale de l'image de 6 quartiers en DSQ ou «sensibles» des villes de Dunkerque, Grande Synthe, Saint Pol sur Mer et Tétéghem, menée par l'Agence d'Urbanisme de la Région Flandres-Dunkerque

Mission d'étude-diagnostic et d'intervention pour le recueil de paroles d'habitants

**Phase d'observation** sensible et technique, relevé des ambiances et de la composition urbaine, relevé photographique d'un parcours de 800 à 900 mètres traversant chaque quartier.

### Intervention in situ «conversations de rues», sur chacun des quartiers

. déroulement d'une bande de chantier sur le parcours traversant le quartier, avec collages de photos et de textes (légendes, interprétations, informations, interpellations...) tous les 3 mètres sur le lieu de prise de vue

. conversations avec les habitants et les passants, à partir des images proposées par les photos et les textes, sur l'espace et l'image du quartier

7 intervenants dont 3 «écouteuses». Environ 1200 personnes rencontrées et 275 «conversations» de personnes, isolées ou en groupe, recueillies.

### Restitution, propositions

. restitution des paroles d'habitants : présentation, sans commentaire ni analyse, d'une synthèse des paroles les plus fréquentes, émaillée, en «voix off», de citations illustratives ou nuancées, voire contradictoires. En réunions techniques générales, et en réunions particulières pour chaque municipalité

. analyse de l'image interne et externe de chacun des quartiers, et propositions de démarches de valorisation : par exemple, installer un «griot» dans le quartier pour retrouver l'usage de la parole; monter un groupe de travail commun avec élus, techniciens et habitants...

### Suites

Création de l'ATU de Grande Synthe en avril 94, et d'un Atelier de même type à Tétéghem fin 1994.





## d'autres missions

### Réseaux Familiaux et animation urbaine

pour deux grands ensembles de la SCIC : La Caravelle à Villeneuve la Garenne, et Les Courtilles à Asnières

Mission de diagnostic des causes possibles de «l'apparente disparition du réseau familial». Repérage d'autres liens de socialité, et proposition de dynamique opérationnelle de renforcement de la coopération entre professionnels par un positionnement axé sur une ouverture spatiale élargie du champ territorial de compétence. 1995

### Programmation du réaménagement

du Centre Ville de Seynod, Haute-Savoie

Ville de 18 000 habitants au sud d'Annecy, dont le centre est issu d'une ZUP implantée dans un secteur rural de 3 000 habitants à l'origine. Elaboration concertée de propositions, communication de l'avancement du projet, définition d'un programme de développement du Centre fondé sur les parcours. Implication élargie de la population sur le Projet de Ville, exposition itinérante, concours de cartes postales enfants et adultes, réunion publique de synthèse. 1991/1992

### Programmation du futur Centre Ville

de Saint-Egrève, Isère, en concertation avec la population : (avec Atelier F4 et Manuel Branco) : Interventions de sensibilisation sur l'espace public d'un centre de banlieue, image, identité, parcours vers le Centre (avec les écoles), circulation, réaménagement de la RN traversant le futur centre, implantation et programmation globale des équipements publics (Lycée, Mairie), le projet de ville en terme d'écologie urbaine... Constitution d'une base de données sur le développement du Projet de Ville. 1991

### Images et devenir des quartiers

des Balmes et des Iles, Seyssinet, Isère

Dans le cadre du Contrat Familial, mission de valorisation de l'image de deux quartiers «sensibles» de l'agglomération grenobloise : Les Balmes, des années 60, et Les Iles, des années 80. Un processus vidéo interactif sur l'espace public des quartiers pour aboutir à des propositions opérationnelles concertées. Notamment un parcours filmé à hauteur d'enfant pour dévoiler leur perception de la dimension d'un bosquet, ses usages et son imaginaire, et l'intérêt de préserver cet espace modeste mais d'une richesse inappréciable. AURG. 1985



Aux Courtilles, à Asnières



Préfiguration du réaménagement de la RN à St Egrève



Aux Balmes, à Seyssinet



## d'autres missions



**Le Chantier Témoin d'une Prévention Intégrée du Synchrotron.** Elaboration et animation de la stratégie du Groupe de Pilotage, séminaires de préparation de l'appel d'offres et de préparation du chantier, suivis presses locale et professionnelle. Réalisation de charte graphique, livrets d'accueil, documents et expositions. Elaboration et animation du Colloque d'évaluation et de diffusion. (88/93)

**«Faire et Refaire la Ville», Colloque de l'INUDEL :** affiche, programme, dossiers, relations presse (92)

**Expositions itinérantes,** conception, réalisation, animation, compte-rendu :  
L'Atelier de Travail Urbain de Grande Synthe (95)  
Espaces et Image du Centre Ville, Seynod (92)  
Sur le futur Centre Ville d'Echirolles (91)

**Jalonnement et Signalétique** de l'Espace Comboire à Echirolles, GID/ SIERZAC (91)

**«Rencontres d'Echirolles»,** 1500 participants autour de 5 forums avec les architectes/ urbanistes Tschumi, Butler, Chemetov, Busquets, les philosophes/ sociologues Jean Maglione, Anne Querrien, Gilles Lipovetsky, André Bruston... Organisation, animation des débats et réceptions, relations presse, film vidéo (90)

**Organisation et animation du Colloque du CODEJ** «Des quartiers adaptés aux enfants où les adultes se sentent bien» pour le Ministère de l'Urbanisme et le CODEJ, à Meylan, Isère, (90)

### Expositions

le programme du futur Centre Ville d'Echirolles, Isère (88)

la ZIRST de Montbonnot-Saint Martin, Isère (88)

la SADI pour TEC 88, Grenoble (88) ...

*dans le Synchrotron : les risques de chute de hauteur*



*exposition itinérante de l'ATU de Grande-Synthe*



*le Bus-Expo de Seynod Centre Ville*



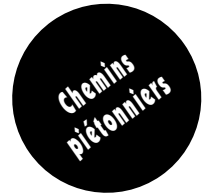
## **Paysage et aménagement urbains**

Programmation d'Espaces et Equipements publics

# Les Chemins piétonniers

MEYLAN, ISÈRE

COMMUNE DE MEYLAN, 1997



La Commune de Meylan souhaite développer l'usage de ses multiples parcours piétonniers dans un environnement de grande qualité, en améliorant le balisage et en incitant les habitants à circuler à pied entre les lieux d'animation

Mission de relevé des parcours, de leurs ambiances, de leur usage, de leur image et de la parole des habitants

## . Un relevé exhaustif des parcours piétonniers

en plan et en photographie, en collaboration avec les services municipaux, pour établir une cartographie exhaustive des trajets, passages, blocages, et évaluer les temps de marche d'un lieu significatif à un autre.

## . Une exposition itinérante de recueil de paroles d'habitants

une exposition photographique et des plans multiformes, servant de prise de contact pour engager la conversation avec les habitants sur l'existant et son développement.

## . Une stratégie pour le développement de l'usage et la valorisation de l'image du déplacement à pied dans la ville

fondée sur ce recueil de paroles d'habitants et l'arpentage exhaustif du terrain, avec une série de préconisations intégrant les projets en cours sur les chemins piétons et l'urbanisation.



# Schéma directeur de réaménagement des espaces et équipements publics, en concertation avec Habitants, Elus et Professionnels

GRENOBLE, ISÈRE

VILLE DE GRENOBLE- 1996 ET 1997



Le Quartier Teisseire, 3 600 habitants, premier grand ensemble HLM de Grenoble de la fin des années 50, est inscrit dans les procédures Contrat de Ville, 50 Quartiers et Zone de Redynamisation Urbaine

Mission d'élaboration d'un schéma directeur à moyen terme pour la réhabilitation des espaces et équipements publics, en impliquant Habitants, Elus et Professionnels

## Un «diagnostic partagé»

Après des visites collectives du quartier, constitution d'un "groupe de concertation" permettant de cumuler les regards et les réflexions sur les qualités, les usages et les dysfonctionnements des espaces et équipements pour élaborer conjointement un diagnostic global diffusé sur le quartier.

## Les axes du programme de développement

Les principes de base d'un programme d'ensemble de restructuration urbaine, devant servir de base de référence à chaque projet particulier, sont :

- . la valorisation de la constitution urbaine «duale» du quartier en "côtés rues", espaces de l'animation citadine où retrouver une ambiance urbaine classique, et "côtés cours", entre les immeubles, où préserver un caractère plus intime.

- . le réaménagement de l'avenue traversante du quartier, pour préserver son rôle de liaison tout en améliorant la sécurité, favoriser les implantations d'activités avec des changements d'usage sur les immeubles riverains, et surtout pour constituer une place publique importante, espace majeur d'articulation au reste de la ville, permettant à la Ville de réintégrer le quartier, au quartier de s'ouvrir sur la ville.

- . un processus de participation active associant en particulier les jeunes sur la constitution d'un chemin piétonnier «fil vert» entre des «jardins extraordinaires», traversant le quartier sur un parcours nord-sud et pouvant s'étendre à terme à la traversée de l'ensemble de la ville (Projet lauréat de l'appel d'offres DIV/ Villes et Quartiers: "Paysage et Intégration Urbaine", v. fiche particulière).

## Présentation du Schéma directeur

Dans les principaux lieux d'animation du quartier.

## Suites

Visites aux Serres de Grenoble et de références à Vaulx en Velin.

En 97/98, animation des ateliers de production concertée des premiers projets de jardins du fil vert, et assistance à la maîtrise d'ouvrage pour le concours d'architectes sur la Place Jean Perrot.



## Programme Local d'Aménagement de Salouël

SALOUËL, SOMME, 1996 / 97 ≈ CONDUITE CAUE DE LA SOMME



Salouël, 3 000 habitants, jouxte Amiens et bénéficie d'un territoire privilégié, qui produit une forte pression foncière

### Mission d'élaboration d'un Programme Local d'Aménagement à moyen terme

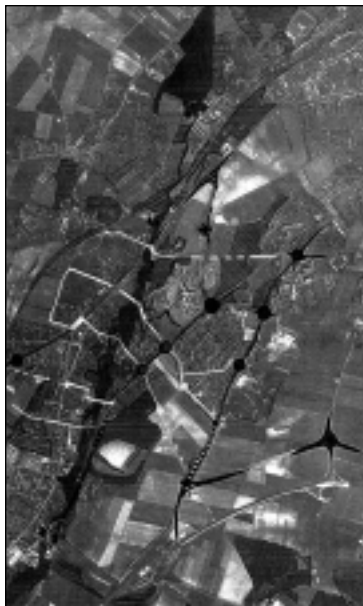
Les principes de base d'un programme d'ensemble de développement urbain, devant servir de base de référence à chaque projet particulier, sont :

. la valorisation et le développement de la qualité du patrimoine paysager et culturel de la commune, s'appuyant sur la rivière, son eau industrielle, sa vallée et ses plateaux, ses moulins...

. le réaménagement du centre ancien au cœur de la vallée, pour y retrouver une animation de village authentique attirant aussi pour les habitants des nouveaux lotissements

. le développement des liaisons, piétonnes et carrossables, en renforçant le lien avec les plateaux, pour ménager une urbanisation progressive douce et intégrée des quartiers successifs.

Ce PLA a été présenté sous forme de schéma global avec mémoire descriptif, et d'un recueil de fiches-actions évolutives sur chaque action de mise en œuvre des préconisations proposées.



## Programme Local d'Aménagement de Bernaville

BERNAVILLE, SOMME, 1998

La Commune de Bernaville, chef-lieu de canton du Val d'Authie, 985 habitants, souhaite disposer d'un projet global de développement contrôlé de son territoire

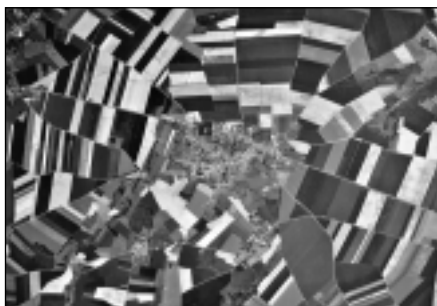
### Mission d'élaboration du PLA

Principes de base du Schéma d'Objectif :

. dynamisation et développement de la qualité de vie et de l'image de "charme rural"

. réaménagement des espaces publics, de circulation de transit comme de centralité, par un traitement simple permettant de rétablir la place du piéton

. valorisation de l'animation Bernavilloise, par l'étude précise d'un développement de l'habitat mesuré, et par la mise en synergie des capacités existantes ou potentielles des habitants et des organisations.



# Les rives des canaux de Dunkerque, programme de réaménagement progressif

DUNKERQUE, NORD

COMMUNAUTÉ URBAINE DE DUNKERQUE - 1994



Les canaux du dunkerquois sont toujours utilisés pour le transport par batellerie, ils marquent les entrées de l'agglomération et traversent notamment le centre ville

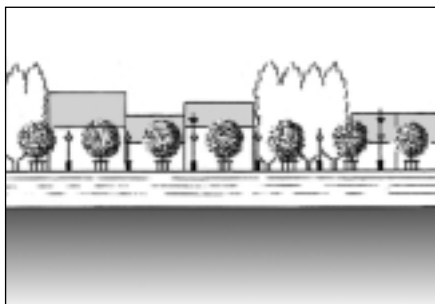
Mission de programmation du réaménagement progressif des rives des canaux de Bourbourg, des Moères, de Furnes et de Bergues ( ≈ 35 kms de rives)

**Diagnostic** avec relevés photo et vidéo de l'ensemble des rives

**Constitution d'un groupe de pilotage** des différents organismes concernés par l'aménagement des rives (communes, Agence d'Urbanisme, services portuaires et fluviaux ...)

**Conception d'une stratégie de valorisation de l'image** des rives des canaux dans l'agglomération, comprenant une exposition in situ

**Elaboration d'une «charte» de réaménagement progressif**, permettant, à chaque opportunité, de disposer d'un référent concernant l'ambiance des parcours, les matériaux et mobiliers à mettre en œuvre, les couleurs, végétaux...





## Liaisons et développement de Grande Synthe et Fort-Mardyck

AGGLOMÉRATION DUNKERQUOISE, NORD, AGUR - 1993

De Grande Synthe -les maraîchers et la ZUP, 25 000 habitants-, à Fort-Mardyck -le village de pêcheurs picards, 4 000 habitants-, un territoire cisaillé par la RN1, et comprenant un quartier enclavé de la commune de Dunkerque

Mission de programmation du développement et d'une amélioration des liaisons

### Valorisation de l'image spécifique

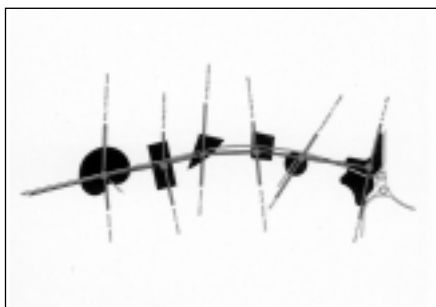
de Grande Synthe et son environnement, de Fort-Mardyck et ses traditions...

Aménagement de parcours de liaison, piétons, cycles, automobiles

Développement urbain (habitat, commerces, équipements) le long des parcours

Programme du réaménagement de la RN 1 en avenue de parc urbain

«Clairières urbaines», pour la reconversion de la RN 1



## Aménagement, signalétique et développement du "Village Sud"

ECHIROLLES, ISÈRE - 1993

Quartier mixte d'activités artisanales, industrielles et de logement sur 75 ha, dans une ville de 38 000 habitants de l'agglomération grenobloise

Mission de programmation de la valorisation du quartier

Etat des lieux : enquête auprès d'habitants et de professionnels, et diagnostic architectural, urbanistique, social, économique, du paysage urbain et de la circulation

Programme de requalification de l'image du quartier par la valorisation de la mixité et d'une hiérarchisation des espaces et des circulations

Projet de réaménagement progressif des espaces publics, de jalonnement et de signalétique, avec réglementation de l'affichage et prescriptions réglementaires d'application







# Conception et réalisation en Cour Urbaine de la ZAC des Béalières

MEYLAN, ISÈRE

VILLE DE MEYLAN - 1983/1987



Une ville de 15 000 habitants de l'agglomération grenobloise, 16 hectares à aménager pour 525 logements, un espace public maintenu en régie directe municipale, un enjeu : «une nouvelle qualité de vie urbaine»

Mission de programmation, dans le cadre de la maîtrise d'œuvre des espaces publics

## Une méthode de travail intégrant la participation des futurs habitants dans l'élaboration puis la gestion du quartier

Avec notamment un tracé préfiguratif des cheminements, la préservation maximum des végétaux existants, des moyens d'élaboration et de discussion des projets avec la population comme les maquettes à échelle réelle in situ, la programmation en concertation de l'aménagement de chaque cour intérieure à partir de son image globale...

## Un programme d'aménagement en Cour Urbaine, ou «rue habitable»

Permettant l'accès automobile à chaque immeuble tout en limitant matériellement la vitesse à 20 km/h

## Des espaces conçus sur le principe de parcours diversifiés, typés et hiérarchisés

A échelle humaine, intégrant les éléments naturels et symboliques du patrimoine du site. Un processus de réalisation visant à ancrer la création du quartier dans l'histoire de son territoire

Autres missions :

Conception et Réalisation du Mobilier Urbain de la ZAC

Programmation de la Place Centrale

Nomination des rues et préfiguration du quartier



*Débat devant une maquette de pergola à échelle réelle*

*Des espaces conçus pour apprivoiser la voiture*



## Espaces extérieurs du Clos Gaillard

BARBY, SAVOIE, COMMUNE - 1992/1993

Le Clos Gaillard, quartier HLM de 300 logements des années 60 d'une ville de 5 000 habitants de l'agglomération chambérienne. Mission de programmation du retraitement des circulations et espaces extérieurs (et maîtrise d'œuvre)



**Enquête** auprès de la population : Images et usages d'espaces extérieurs voués au stationnement ou à de grandes étendues de pelouse créant des lieux indifférenciés

**Programme de réaménagement** : sur la base de parcours permettant la polyfonctionnalité, la hiérarchie et la spécificité de lieux différents

**Concertation** : exposition in situ, phasage des réalisations, conception des mobiliers urbains



## Processus de transformation de la RN 90 et ses abords

BOURG SAINT MAURICE, SAVOIE, DDE DE SAVOIE / COMMUNE - 1990/1991

Bourg Saint Maurice, 7 000 habitants, porte des stations de Tarentaise, est coupée par la Route Nationale 90, au trafic dangereux et aux contraintes hivernales rigoureuses  
Mission de transformation de la RN 90 en concertation avec la population

**Diagnostic** sur l'image de la commune et les usages du site, enquête auprès des habitants et usagers (touristes, professionnels...), local d'accueil, état des lieux photographique.

urbain spécifique : Sécurité des piétons, image, programme et ambiances des différentes séquences de la traversée de la ville.

**Programme** de réaménagement de la circulation, des parcours, de la signalétique et d'un mobilier

**Préfiguration** de l'aménagement pour les Jeux Olympiques d'hiver 1992

## Aménagement de la RN 85 dans la traversée de La Mure

LA MURE, ISÈRE, DDE DE L'ISÈRE - 1988/1989

La Mure, 6 000 habitants au sud de Grenoble, est traversée par la nationale "Route Napoléon" (vers Gap et Sisteron), 15 000 véhicules/jour avec pics à 40 000  
Mission de programmation, APS et APD

**Diagnostic** avec enquête auprès des riverains, habitants, commerçants, touristes... sur l'existant et l'image de la ville et de sa traversée

**Elaboration d'un projet** permettant de rendre une dimension urbaine à la rue principale de la ville, avec priorité aux piétons, tout en préservant la fluidité nécessaire du trafic routier

**Production d'outils de présentation** évolutive du projet pour la concertation avec les usagers, Maquette à éléments amovibles...



## d'autres missions



### **Aménagements de sécurité et création de mobilier urbain devant les Ecoles**

de la rue Pringolliet à Ugine, Savoie

### **Projet d'aménagement des parcours piétons-cycles sur les berges de l'Isère**

à la Tronche et Grenoble pour l'ADTC, Projet lauréat du concours 1993 «Rue de l'Avenir»

**Aménagement du centre de Gargas**, de la place centrale avec Poste, Commerces et Logements, Commune de Gargas, Vaucluse

### **Conception d'un nouveau quartier du Centre Ville de Bourg St Maurice**

Savoie, sur le site de l'ancienne gare du téléphérique, sur 14000 m<sup>2</sup> de SHON, (lauréats du concours)

**Terrain d'Accueil des Gens du Voyage** d'Eybens, Isère : Réaménagement pour le SIEPARG

**Aménagements du carrefour giratoire Maurice Thorez, des Places du Péage et de la Poste**, Vizille, Isère, DDE/ Commune

**Projet d'Aménagement de l'entrée Sud de l'A.480 à Grenoble**, pour la Direction Départementale de l'Équipement de l'Isère

**Aménagement des rues** Léo Delibes et Théodore Dubois en circulation riveraine, Projets d'Aménagement de l'avenue Mendès France et de l'avenue H. Lhenri, Commune de Poizat, Isère

*Ecole du Val*



*Giratoire Maurice Thorez à Vizille*

**Terre Vivante et «les Quatre Saisons du Jardinage»**, Centre d'édition et d'accueil touristique à Mens, assistance au maître d'ouvrage

**Crèche Collective** Villeneuve de Grenoble : réhabilitation d'une unité et du service administratif : CCAS Grenoble

**Crèche Familiale** Villeneuve : relogement des services et aménagement des locaux : CCAS

**Ecole Primaire** du Val : Programmation du développement et réalisation de la 1<sup>ère</sup> phase (1 classe, cantine, CDI) : Commune d'Eybens, Isère

**Ecole Maternelle** de l'Ecole des Buttes : réaménagement (4 classes) : Ville de Grenoble

**Bureau de Poste** du village de Gargas : PTT du Vaucluse et Commune

**Foyer Logement de Personnes Agées, bureau de Poste et Halte-Garderie** réunis dans la réhabilitation d'un bâtiment à Corps : Commune et OPAC Isère

Réhabilitation d'une Mairie en logements, et d'un Presbytère en **Mairie** à Mérignat, Ain

**Recherche, formation, interventions artistiques :**  
en liaison avec l'opérationnel, un décalage de regard  
par:

- ♦ l'analyse, l'évaluation
- ♦ la synthèse
- ♦ l'imaginaire

## Recherche / Enseignement

1994 - 1998 : **«La place des habitants et leur participation aux processus d'élaboration de projets urbains»**, pour la Délégation Interministérielle à la Ville, la Direction de l'Architecture et de l'Urbanisme, en collaboration avec la Fédération Nationale des Agences d'Urbanisme et CIVIL  
Editions: "Quelques points clés"; Rapport Final; Urbanisme n°285 nov. 95

1994 - 1997 : **«La prévention intégrée dans les projets d'architecture»**, CASQ Chantier (Conception de l'Architecture et Sécurité dans le Quotidien et le Chantier) pour le Plan Construction et Architecture, Direction de l'Architecture et de l'Urbanisme, la CRAM, Ecole d'Architecture de Grenoble

1993 : **Constitution et animation de CASQ Chantier**, équipe de recherche sur la prise en compte des conditions de travail du chantier et de l'usage du bâtiment dans la programmation et la conception, au sein de l'Ecole d'Architecture de Grenoble, avec la DDTE-FP de l'Isère, la CRAM Rhône-Alpes, l'INRS, l'OPPBT, chercheurs et enseignants de l'EAG, professionnels

1992 : **Participation au rapport d'évaluation** du Comité de Pilotage de la Prévention Intégrée pour l'équipe de recherche CRISTO pour l'élaboration de leur rapport «Conduite de projet de Prévention Intégrée, la construction du Synchrotron» édité par le Plan Construction

1988 - 1989 : **«Economie, et stratégie politique du développement des réseaux, sur un nouveau quartier conçu en Cour Urbaine, Les Béalières à Meylan»**, Génie Urbain, Plan Urbain

1986 - 1987 : **Synthèse et Diffusion des Contrats Familles** en une série de 3 films vidéo visant à l'établissement de bases méthodologiques sur la concertation dans les projets de réhabilitation et projets urbains, Ministère des Affaires Sociales et Ministère de l'Urbanisme

1984 - 1985 : **«Les déplacements au Quartier des Charmanches à Crolles, Isère»**, Ministère des Transports, S.T.U, Agence Française pour la Maîtrise de l'Energie

1982 - 1983 : **«Le Processus d'aménagement, la participation et les modes de représentation»** in Pré-contrat Familles des Béalières, Ministère des Affaires Sociales, Ministère de l'Urbanisme, Commune de Meylan

**Cours et interventions :** à l'Ecole d'Architecture de Grenoble, au Conservatoire International des Parcs, Jardins et du Paysage, pour l'ADTC, le CERTU, l'IUG, "Profession Banlieue"... sur l'Ecologie Urbaine, la Participation, la Sécurité Intégrée, les Moyens de Communication des projets d'architecture...

## Information / formation urbaine



### Pour les professionnels :

Formations de Conduite de Projet pour agents de l'Etat (Guyanne, CIFP Aix en Provence, CIFP Paris)

Les ateliers du Grand Est, interventions pour le GIE Villes et Quartiers

Interventions pour le CNFPT, Centre National de Formation des Personnels Territoriaux, et pour différents colloques et séminaires en matière d'urbanisme, d'architecture et/ou de prévention

Formation de techniciens et agents de développement à la médiation urbaine et à l'espace public; interventions sur différentes dimensions de la «qualité urbaine», et sur les processus de participation des habitants aux projets urbains

### Organisation et animation de voyages

de formation / information des élus et techniciens des collectivités publiques :

sur les thèmes de l'urbanisme : quartiers, centres villes, espaces publics en régions Rhône Alpes, Nord, Sud-Ouest, en Hollande, Angleterre ...

sur les thèmes de l'action sociale : «les personnes âgées, habitat et services», pour la SCIC Gestion Ile de France, dans l'agglomération grenobloise, 94

*Visite des Béalières par les élus de Seynod*



### Contributions à "Déconcertante Concertation" de Catherine Atger, CERTU, 1998

### Conception, organisation et animation de séminaires pour professionnels, réalisation d'expositions

#### . Séminaires du contrat de recherche

«La place des habitants et leur participation aux processus d'élaboration de projets urbains», avec élus, habitants et professionnels de Grande Synthe, Echirolles et Marseille, pour la D.I.V., la D.A.U. et la F.N.A.U. 94/98

. Séminaires du Synchrotron: pour l'intégration de la Prévention aux appels d'offres (oct. 88), pour la préparation du chantier (déc. 89)

#### . Séminaire de Pont-Royal pour la Communauté Européenne,

sur la formation de formateurs à la sécurité et la santé dans le BTP, avec établissement des «lignes de force de Pont-Royal», accord cadre entre les partenaires sociaux européens du Bâtiment et des Travaux Publics, 93

*Séminaire européen de Pont Royal*



## Interventions urbaines

**Le chemin des fleurs**, préfiguration d'un parcours urbain par «plantation» de 1000 signes réalisés par les enfants des écoles primaires, Grande Synthe, 1994

**Conversations de rues**, 6 parcours photo & légende de 800 mètres sur rubalise, engageant la conversation sur l'espace, agglomération dunkerquoise, 1993

**Place des 120 Girouettes**, art urbain et implication des habitants, Le Péage de Vizille, 91

**Attention Travaux**, vidéo-danse en direct du chantier du Tramway de Grenoble, 15', Rencontres Inter-Contemporaines, co-production AGEM, 1987

**Hors Champ**, Six danseurs en Gare de Grenoble, coproduction le Cargo, 1986

**Via Appia, Convoi Exceptionnel** de onze danseurs aux centres villes de Grenoble et de Saint Martin d'Hères, 1985

**Avis de Passage sur les Quais** de l'Isère, trente danseurs et une installation urbaine, 1983



*Place des 120 Girouettes*

## Réalisations audio-visuelles

**Salle de bain**, échantillonnage vidéo de 23', Théâtre du Chuchotement ≈ Minou Wozniak, 1998

**à chair de loup, dent de chien**, vidéo-danse, 15 danseurs, 26', 1993

**Meched L**, scénographie vidéo-chorégraphique et super 8 de 1h, pour une œuvre de Colas Baillieux, 1989

**Contrats Familles, évaluation et diffusion**, 3 vidéos de 20', Ministères des Affaires Sociales et de l'Urbanisme, 1986-87

**Les Allées Devenirs**, vidéo-danse, 20', co-production Maison du Cinéma de Grenoble, 1985, avec l'album Junior Cie

**Un nU traversant le pas sage, même** film 16 mm de 20', 1978, co-production UNPAC/Ville de Grenoble

Réalisation de films et vidéos sur la ville, les villes, les quartiers... Photo et tournages vidéo de spectacles de Danse Contemporaine pour Cathy Cambet, Jean Claude Gallotta, Yves Musard...

*Tournage de "Un nU"*





## Scénographies

**Bruits d'anges**, l'album Junior, Cathy Cambet  
Chorégraphe, 1997

**La Traverse**, d'Anne Chapais, mise en scène Minou Wozniak, Le  
Théâtre du Chuchotement, 1997

**Penn-ar-Bed, 7 lunes au pays du bout de la terre**,  
l'album Junior, 1995

**Selon le vent, la voile...**, l'album Junior, 1994

**L'Heure du Loup**, l'album Junior, 1992

**Wysiwyg**, Duo, Cathy Cambet et Bruno Danjoux, 1991

**Griffes de Miel**, l'album Junior, 1990

**Chute de Pierres**, co-création, l'espace de la  
danseuse, l'espace de l'architecte; coproduction Cargo  
Grenoble, avec Cathy Cambet et Yvon Chaix, 1988

**Le Nuage en Pantalon**, l'album Cie, 1988

**Les Nuits du Bois Dormant**, l'album Junior, 1987

**La Boite à Brumes**, l'album Cie, 1985

**Suite au Verso**, l'album Junior, 1983

**Prétexte**, Cathy Cambet, l'album Cie, 1983

**En attendant**, J-C Gallotta, Hexagone de Meylan, 1979



*Selon le vent, la voile...*

*Prétexte*



## Expositions

**Parcours imaginaire d'un voyage immobile**,  
in Un magnolia grandiflora en 13 variations La Casamaures, 1996

**Une ville musée à faire soi-même**, et catalogue  
de «Toute la peinture ou presque», Péage de Roussillon 1983

**3 x 2 boîtes mises en garde de part et  
d'autre d'un mur de manière réfléchie**,  
in «Architecture et arts plastiques», Grenoble 1983

**Louis Joseph JAY et la fondation du Musée**,  
Musée de Peinture, Grenoble : mise en espace, scéno-  
graphie, catalogue, 1983

**Route de Genas**, in «Pas, Pays, Paysage», 1982

**Détails**, revue de correspondance entre Grenoble, New  
York, Berlin, Tokyo, avec Yves Musard, 1981/1982

**Mécanique Minuscule**, Magasin de souvenirs, 1979



*Route de Genas*